

AKDENİZ ÜNİVERSİTESİ
İKTİSADİ İDARİ BİLİMLER FAKÜLTESİ
ULUSLARARASI İKTİSAT TEORİSİ
BÜTÜNLEME SINAVI

Öğr. Gör. Bahattin Büyüksahin

21 Ocak 2004

Sınav süresi 100 dakikadır. Sınavda bütün notlar kapalı olmak zorundadır. Sınav 50 soru ve her soru 2 puandan oluşmaktadır. Cevap anahtarınız ve soru kitapçıklarının üzerine adınızı, soyadınızı, öğrenci numaranızı ve sınav kitapçığınızı belirtmeniz gerekmektedir. Sınav sona erdiğinde sınav kitapçığı ve cevap anahtarınızı teslim ediniz.

Öğrencinin adı-soyadı:

Öğrenci no'su:

Sınav kitapçığı:A

ÇOKTAN SEÇMELİ PROBLEMLER, 100 PUAN

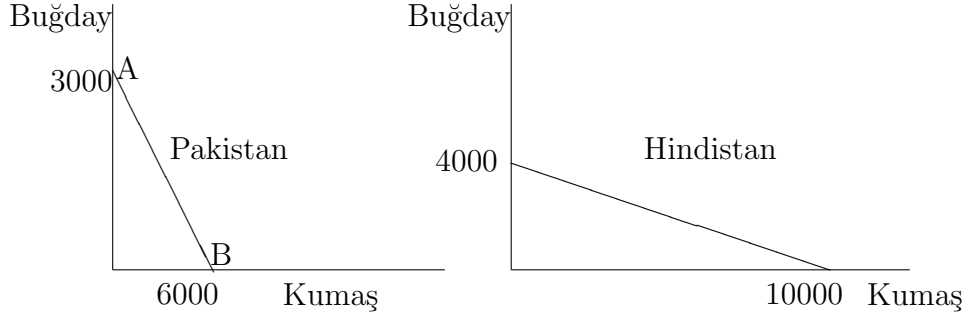
1. Ricardo–vari modelde:

- (a) eğer bir ülke bir malda mutlak üstünlüğe sahipse, bu ülke aynı malda karşılaştırmalı üstünlüğe de sahiptir.
- (b) eğer bir ülke bir malda karşılaştırmalı üstünlüğe sahipse, bu ülke bu malda mutlak üstünlüğe sahip olamaz.
- (c) bir ülke mutlak üstünlüğe sahip olduğu bir malda aynı zamanda karşılaştırmalı üstünlüğe de sahip olabilir.
- (d) bütün mallarda mutlak üstünlüğe sahip olan bir ülke ticaretten kazanamaz.

2. Sabit fırsat maliyetleri varsayımı altında, İspanya bütün kaynaklarını kumaş üretiminde kullanırsa 1000 birim kumaş, buğday üretiminde kullanırsa 5000 birim buğday üretebilmektedir. İspanya 1 birim buğdayın 0.3 birim kumaş ile ticaretinin yapıldığı bir dünya fiyat seviyesinde ticarete açılırsa ihraç eder, eğer dünya fiyat seviyesi 1 birim buğday: 0.3 kumaş yerine 1 birim buğday: 5 birim kumaş olursa İspanya ihraç eder.

- (a) buğday; buğday
- (b) kumaş; kumaş
- (c) buğday; kumaş
- (d) kumaş; buğday

3. Pakistan ve Hindistan için aşağıda verilen sabit maliyet üretim olanaklarını düşününüz:



Pakistan'da otarkı fiyat seviyesi $\dots\dots\dots$, ve Pakistan, Hindistan ile ticarete başlarsa, tam uzmanlaşma varsayımı altında, Pakistan $\dots\dots\dots$ noktasında üretimini gerçekleştirir.

- (a) 1 birim kumaş: 0.5 birim buğday; A
 - (b) 1 birim kumaş: 0.5 birim buğday; B
 - (c) 1 birim kumaş: 2 birim buğday; A
 - (d) 1 birim kumaş: 2 birim buğday; B
4. İki-mal, iki-ülke Ricardo-vari modelde; İsveç bir birim ev eşyasını 10 günlük bir işgücü ile bir birim çeliği ise 15 günlük bir işgücü ile üretmektedir. Almanya ise bir birim ev eşyasını 12 günlük işgücü ve bir birim çeliği ise 12 günlük bir emek harcayarak üretmektedir. Bu durumda;
- (a) İsveç çelikte, Almanya ise ev eşyası üretiminde mutlak üstünlüğe sahiptir.
 - (b) İsveç çelikte, Almanya ise ev eşyası üretiminde karşılaştırmalı üstünlüğe sahiptir.
 - (c) Ticaret öncesi fiyat seviyesi Almanya'nın çelik ihraç edeceğini göstermektedir.
 - (d) Ticaret öncesi İsveç'te fiyat seviyesi 1 birim ev eşyası:1.5 birim çelik'tir.
5. Aşağıda verilen Ricardo-vari modele ilişkin tablo bir birim buğday ve kumaş üretmek için gerekli işgücünü göstermektedir:

	Buğday	Sandalye
Malezya	3 gün	2 gün
Hindistan	10 gün	8 gün

Tabloya göre;

- (a) 1 birim buğday: 1.25 birim sandalye ticaret haddi olanaklı olmayan bir denge ticaret haddidir.
- (b) 1 birim buğday: 1.5 sandalye ticaret haddi ticaretten kazançların tamamının Hindistan'a gitmesine neden olur.
- (c) Malezya her iki malda da mutlak üstünlüğe, buğday da ise karşılaştırmalı üstünlüğe sahiptir.
- (d) Hindistan her iki malda da mutlak üstünlüğe, buğday da ise karşılaştırmalı üstünlüğe sahiptir.

6. Ricardo–vari modelde; eğer Portekiz bir günde İngiltere'nin iki katı şarap, 1.5 katı ise kumaş üretebilmektedir. Eğer Portekiz'de günlük ücretler 30 euro ise İngiltere'de günlük ücretlerin en üst limiti olur (1 euro=£1 varsayabilirsiniz.)

- (a) £60
- (b) £45
- (c) £20
- (d) £15

7. Aşağıdaki tabloda bir birim çıktı için gerekli emek gereksinimleri (gün olarak) verilmektedir. ABD'de günlük ücret haddi \$20 ve Mısır'da 40 Mısır Pound'u ise , ve sabit döviz kuru \$1=3 Mısır Pound'u ise, ticaretin paterni ne olur?

	A malı	B malı	C malı	D malı	E malı
ABD	1	1	4	1	2
Mısır	4	2	5	1	1

- (a) ABD A malını ihraç ederken, B,C,D ve E mallarını ithal eder.
- (b) ABD A ve B mallarını ihraç ederken, C,D ve E mallarını ithal eder.
- (c) ABD A, B ve C mallarını ihraç ederken, D ve E mallarını ithal eder.
- (d) ABD A, B, C ve D mallarını ihraç ederken, E malını ithal eder.

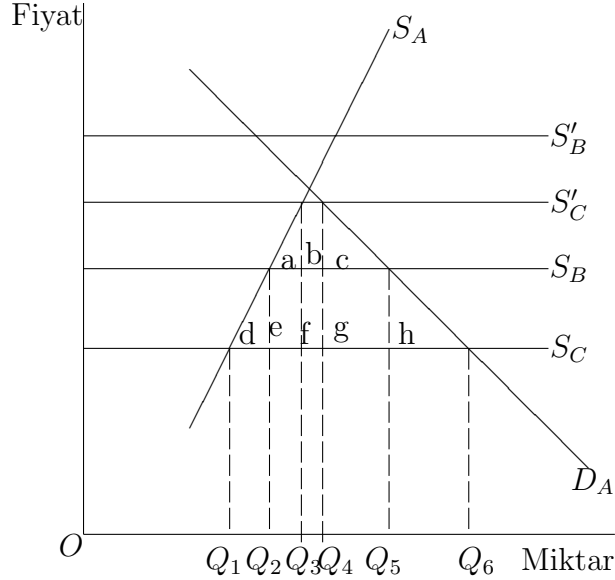
8. Çok uluslu şirketlerin az gelişmiş ülkelerdeki (LDC) ve gelişmiş ülkelerdeki (IC) firmaları arasındaki ticarete kullanılan transfer fiyatı durumunda; diğer şeyler eşitken, çok uluslu firma eğer LDC'de ki firmasının kârlarını IC'de ki firmasına kâr olarak kaydetmek isterse, çok uluslu firma LDC'deki firmasından IC'deki firmasına gönderilen mallar için serbest piyasa fiyatından daha bir fiyat kaydeder. IC'den LDC'ye gönderilen mallar için ise firma serbest piyasa fiyatından daha bir fiyat kaydetmek isteyecektir.

- (a) yüksek; düşük
- (b) yüksek; yüksek
- (c) düşük; düşük
- (d) düşük; yüksek

9. Genel olarak, diğer şeyler eşitken, diğer üye ülkelerle gümrük birliği kuran bizim ülke için ticaret yaratma ticaret saptırmadan daha fazla olacaktır eğer (i) gümrük birliğine üye olan ülke sayısı ise ve (ii) gümrük birliğinden önce bizim ülkedeki tarife düzeyi ise.

- (a) az; yüksek
- (b) az; düşük
- (c) çok; yüksek
- (d) çok; düşük

10. Aşağıdaki grafik A ülkesinde X malı için talep ve arz eğrilerini göstermektedir. Grafikte D_A A ülkesinde X malına olan talebi, S_A A ülkesi üreticilerinin toplam arzlarını, S_B B ülkesinin A ülkesine olan X malı arzını, S_C C ülkesinin A ülkesine olan X malı arzını, ve S'_B ve S'_C sırasıyla B ve C ülkelerinin A ülkesinin uyguladığı tarife sonrasında A ülkesine olan X malı arzını göstermektedir.



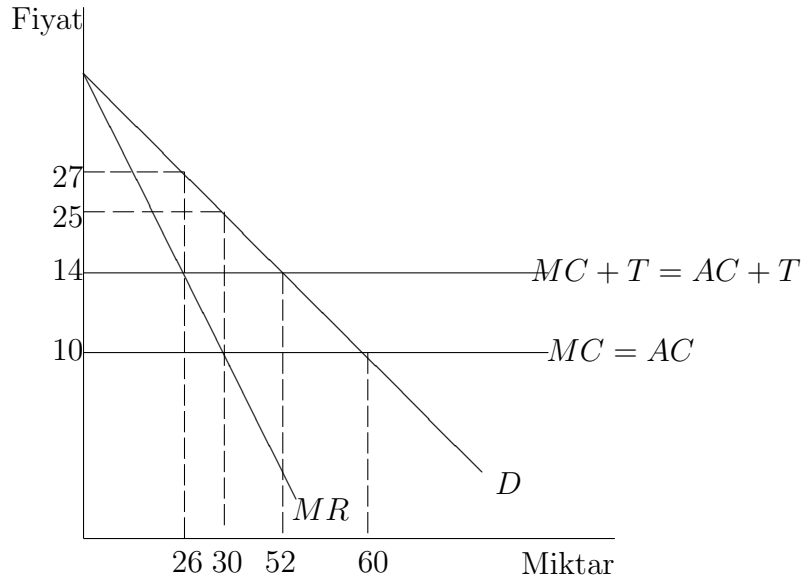
Tarife durumunda, A ülkesinin X malı ithalatı ne kadardır?

- (a) OQ_6
 (b) Q_1Q_6
 (c) Q_2Q_5
 (d) Q_3Q_4
11. 10. sorudaki grafiğe göre, A ülkesinin B ülkesi ile gümrük birliği oluşturduklarını varsayalım. A ülkesinin ithalat miktarı ne olacaktır?
- (a) Q_2Q_5 , ve bu ithalatın tamamı birliğe üye olmayan C ülkesinden ticaret saptırmasıdır.
 (b) Q_2Q_5 , ve bu ithalatın bir kısmı birliğe üye olmayan C ülkesinden ticaret saptırmasıdır.
 (c) Q_3Q_4 , ve bu ithalatın tamamı birliğe üye olmayan C ülkesinden ticaret saptırmasıdır.
 (d) Q_1Q_6 , ve bu ithalatın tamamı birliğe üye olmayan C ülkesinden ticaret saptırmasıdır.
12. 10. sorudaki grafiğe göre, A ülkesinin B ülkesi ile gümrük birliğine gitmesinin A ülkesi üzerindeki net refah etkisi nedir?
- (a) $a+b+c-f$
 (b) $a+c-b-f$
 (c) $a+c-f$
 (d) $a+c+d+e+g+h-f$
13. Airbus ve Boeing yeni bir uçak üretmek isterlerse karşı karşıya olacakları kâzanç matrisi (milyon Dolar olarak) aşağıdaki gibi verilmektedir:

		Airbus	
		Üret	Üretme
Boeing	Üret	(\$-30,\$10)	(\$100,\$0)
	Üretme	(\$0,\$120)	(\$0,\$0)

Bu durumda, Airbus

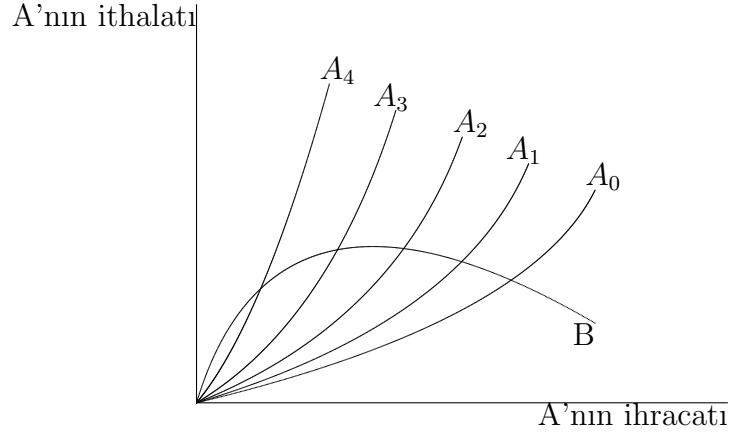
- (a) her zaman üretir.
 - (b) hiçbir zaman üretmez.
 - (c) eğer üretim maliyeti 120'den küçük ise üretir.
 - (d) eğer üretim maliyeti 10'u aşıyorsa hiç bir zaman üretmez.
14. 13. sorudaki tabloya göre; ABD'nin Boeing'e \$40 milyon bir sübvansiyon sağlaması durumunda, diğer şeyler eşitken, Boeing firması
- (a) eğer Airbus üretmez ise üretir.
 - (b) eğer Airbus üretir ise üretir.
 - (c) her zaman üretir.
 - (d) hiçbir zaman üretmez.
15. Aşağıdaki grafik yabancı tekolci bir firmanın bizim ülkeye arz ettiği X malı için talep (D), marjinal hasıla (MR) ve marjinal maliyet (MC) eğrilerini göstermektedir. Tarifinin olmaması durumunda marjinal maliyet eğrisi (MC) ile gösterilirken bizim ülke tarafından X malına konulan T kadarlık bir özgül tarife ile birlikte marjinal maliyet eğrisi ($MC + T$) olmaktadır. Ortalama maliyetin (AC) marjinal maliyete eşit olduğunu varsayalım.



Bu durumda, tarifeden sonra bizim ülke tüketicilerinin karşı karşıya olacakları fiyat:

- (a) 10

- (b) 14
(c) 25
(d) 27
16. 15. sorudaki grafiğe göre; tarife nedeniyle bizim ülke tüketici fazlasındaki kaybı
- (a) 4
(b) 56
(c) 121
(d) 224
17. 15. sorudaki grafiğe göre; yabancı tekeli firma tarife öncesinde kendisinin olan ne kadarlık bir kârı tarife sonrası bizim ülke hükümetine tarife geliri olarak aktarmaktadır?
- (a) 52
(b) 104
(c) 120
(d) 390
18. Optimal tarife
- (a) tarife uygulayan ülkenin teklif eğrisinin esnek olan bölgesinde gerçekleşir.
(b) ticaret yapılan ülkenin kendi koruyucu tedbirleri ile karşılık verme olasılığını dikkate alır.
(c) tarife uygulayan ülkenin ihracatını maksimuma ulaştırır.
(d) tarife uygulayan ülkenin ticaret yaptığı ülkenin teklif eğrisinin esnek olan bölgesinde gerçekleşir.
19. Eğer emek ülkenin üretimde kullandığı kıt kaynağı ancak ülke Hecksher–Ohlin modelinden ziyade özel faktörler modelinin özelliklerini taşıyorsa, bu ülke tarafından uygulanacak olan bir tarife
- (a) bütün işçilerin reel gelirlerinde bir azalmaya neden olur.
(b) bütün işçilerin reel gelirlerinde bir artmaya neden olur.
(c) temel olarak ihraç malı tüketen işçilerin reel gelirlerinde bir azalmaya, ithal malı tüketen işçilerin reel gelirlerinde ise bir artışa neden olur.
(d) temel olarak ithal malı tüketen işçilerin reel gelirlerinde bir azalmaya, ihraç malı tüketen işçilerin reel gelirlerinde ise bir artışa neden olur.
20. Aşağıdaki şekilde, OA_0 A ülkesinin serbest ticaret altındaki, diğerleri ise dört farklı tarife haddindeki teklif eğrisini göstermektedir. Bu dört teklif eğrisinden sadece biri A ülkesinin optimal tarife haddine karşılık gelen teklif eğrisidir. Hangisi?



- (a) OA_1
- (b) OA_2
- (c) OA_3
- (d) OA_4

21. A ülkesinin X malı ile ilgili aşağıdaki bilgileri verilmektedir:

serbest ticaret durumunda A ülkesindeki fiyat	\$20 (birim başına)
tarife haddi	%20
tarifeden sonraki fiyat	\$24
serbest ticarete A'daki tüketim	1000 birim
tarife sonrası tüketim	900 birim
serbest ticarete A'daki üretim	600 birim
tarife sonrası üretim	800 birim

- (a) Hükümet bu tarife dolayısı ile \$800 tarife geliri elde eder.
 - (b) Tarife dolayısı ile tüketici fazlasındaki azalma miktarı \$4000 olur.
 - (c) Tarife dolayısı ile üretici fazlasındaki artışın miktarı \$3200 olur.
 - (d) Tarife dolayısı ile A ülkesindeki net refah kaybı \$600 olur.
22. Diğer şeyler eşitken; A ülkesi tarafından getirilen tarifenin büyük bir oranı ihracatçı B ülkesi tarafından ödenir eğer
- (a) A ülkesi üreticilerinin arz eğrileri esnek değilse.
 - (b) B ülkesi üreticilerinin arz eğrileri esnek ise.
 - (c) A ülkesi tüketicilerinin talep eğrileri esnek ise.
 - (d) B ülkesi tüketicilerinin talep eğrileri esnek ise.
23. Büyük bir ülke olan A'nın X malı ile ilgili olarak aşağıdaki bilgileri verilmektedir:

serbest ticaret durumunda A ülkesindeki fiyat	\$100 (birim başına)
serbest ticarete dünya fiyatı	\$100 (birim başına)
tarifeden sonraki A'daki fiyat	\$103
tarifeden sonra dünya fiyatı	\$98
serbest ticarete A'daki tüketim	100 birim
tarife sonrası A'daki tüketim	80 birim
serbest ticarete A'daki üretim	40 birim
tarife sonrası A'daki üretim	80 birim

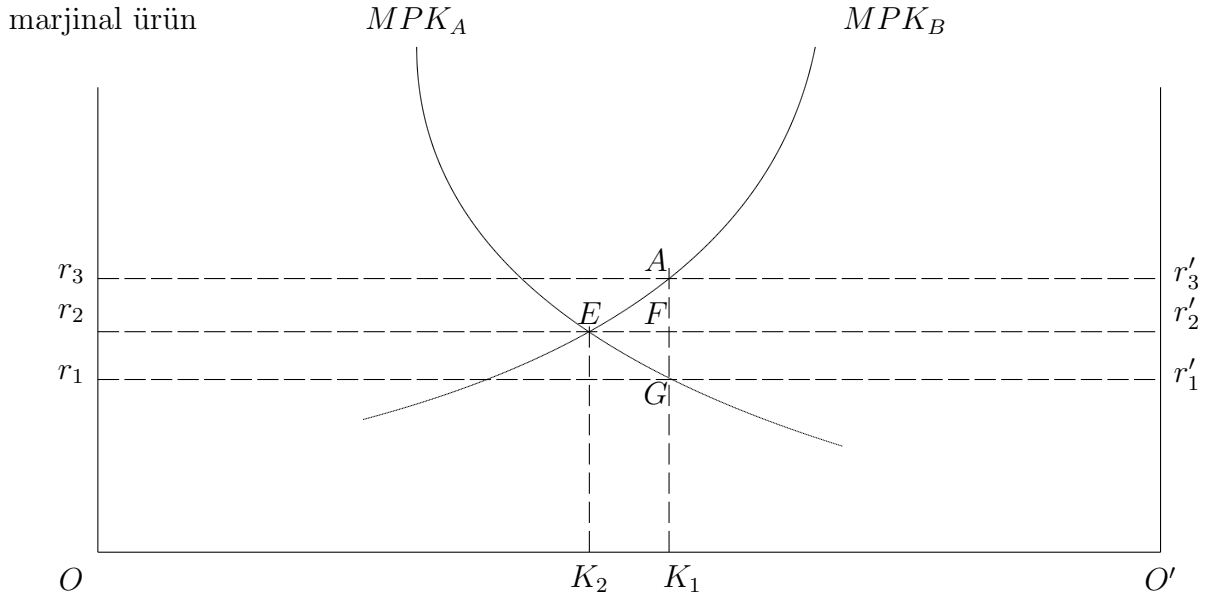
Tarife dolayısı ile tüketici fazlasındaki kayıp miktarı nedir?

- (a) \$45
 - (b) \$150
 - (c) \$270
 - (d) \$300
24. 23. sorudaki bilgiler ışığında, tarifenin A ülkesinin refahı üzerindeki net etkisi nedir?
- (a) \$15 kayıp
 - (b) \$60 kayıp
 - (c) \$15 kazanç
 - (d) \$60 kazanç
25. Bizim ülke tarafından getirilen bir ihracat vergisi bizim ülkedeki tüketici fazlasında bir, üretici fazlasında bir neden olur.
- (a) azalmaya; azalmaya
 - (b) azalmaya; artmaya
 - (c) artmaya; azalmaya
 - (d) artmaya; artmaya
26. Eğer serbest ticaret altında küçük bir ülke birim fiyatı \$2 olan X malından 100 birim üretip ve 140 birim tüketirken, birim fiyatı \$2.20 yapan bir tarife sonucunda üretim 120 birime çıkıyor, tüketim ise 125 birime iniyorsa, bu ülkede üretici fazlasında meydana gelen artışın miktarı ne olur?
- (a) \$1
 - (b) \$22
 - (c) \$24
 - (d) \$26.50
27. Büyük ülke durumunda, bir ihracat vergisi
- (a) ithalatçı ülkedeki fiyatların yükselmesine neden olur.
 - (b) ithalatçı ülkedeki fiyatlarda bir değişme meydana getirmez.
 - (c) ihracatçı ülkedeki fiyatlarda bir artış meydana getirir.

- (d) ihracatçı ve ithalatçı ülkedeki tüketicilerin refahlarında bir artma meydana getirir.
28. Çok yeğlenen ulus (MFN) ilkesinin kullanımı ithalatı yapan ülkeye mal arz etmek isteyen rekabet halindeki diğer ülkelere bir politikadır. Bu nedenle, gelişmiş ülkelerin bazı mallarda uyguladıkları eğer mal gelişmekte olan ülkelere ithal ediliyorsa gümrüksüz giriş, gelişmiş ülkelere ithal ediliyorsa tarifeli giriş politikası MFN ilkesine bir örnek
- (a) ayırım yapan; teşkil eder.
 (b) ayırım yapan; teşkil etmez.
 (c) ayırım yapmayan; teşkil etmez.
 (d) ayırım yapmayan; teşkil eder.
29. A ülkesinin X endüstrisi için aşağıdaki bilgiler verilmektedir. Y girdisi sadece X nihai malının üretiminde kullanılmaktadır ve A ülkesi küçük bir ülkedir.

	Serbest ticaret fiyatı	Nominal Tarife Haddi
Nihai Mal X	\$100	%19
Y Girdisi	\$70	%10

- X endüstrisi için efektif tarife haddi nedir?
- (a) %9
 (b) %19
 (c) %29
 (d) %40
30. Başka şeyler eşitken, aşağıdakilerden hangisi ithalata rekabet eden yurtiçi üreticilerin özellikle enflasyonist bir ortamda hangi ticaret politikasını tercih edeceklerine dair doğrudur?
- (a) Bir ithalat kotası ad-valorem bir tarifeye tercih edilir.
 (b) Özgül bir tarife ithalat kotasına tercih edilir.
 (c) Özgül bir tarife ad-valorem bir tarifeye tercih edilir.
 (d) Üretici ithalat kotası, özgül tarife ve ad-valorem tarife arasında kayıtsızdır.
31. Aşağıda verilen grafikte, A ve B ülkesi arasında sermayenin hareketine izin verilmediği durumda, A ülkesinde sermaye stoku OK_1 ve B ülkesindeki sermaye stoku ise OK_2 olarak verilmektedir. Eğer sermayenin hareketi üzerindeki sınırlamalar kalkarsa, sermaye hareket edecek ve bu hareket sermayenin getirisinin ülkesinde azalmasına neden olacaktır.



- (a) A ülkesinden B ülkesine; A
 (b) A ülkesinden B ülkesine; B
 (c) B ülkesinden A ülkesine; A
 (d) B ülkesinden A ülkesine; B
32. Beyin göçünü önlemek için gelişmekte olan ülkeler tarafından getirilen kısıtlamalar durağan anlamda etkinlikte ve de dünya hasılasında bir neden olur. Ancak zaman içinde, bu kısıtlamalar, başka şeyler eşitken, eğer vasıflı emek önemli üretim dışsallıklarına sahipse, gelişmekte olan ülkeler ile gelişmiş ülkeler arasındaki kişi başına düşen gelir arasındaki farkın neden olabilir.
- (a) azalmaya; artmasına
 (b) azalmaya; azalmasına
 (c) artmaya; azalmasına
 (d) artmaya; artmasına
33. İki mal ve iki faktörlü sabit nispi fiyat varsayımı altında, bir ülkenin emek arzındaki bir artış emek-yoğun malın hasılasında bir artmaya neden olurken, sermaye yoğun malın üretiminde azalmaya neden olmaktadır. Bu durum aşağıdakilerden hangisi için bir örnek oluşturur:
- (a) Stolper-Samuelson teoremi
 (b) Heckscher-Ohlin teoremi
 (c) Rybczynki teoremi
 (d) Leontief paradoksu

34. A ülkesinin 3 malın (X,Y,ve Z malları) ticaretini yaptığını varsayalım. Bu mallar için ithalat ve ihracat rakamları aşağıda verilmektedir.

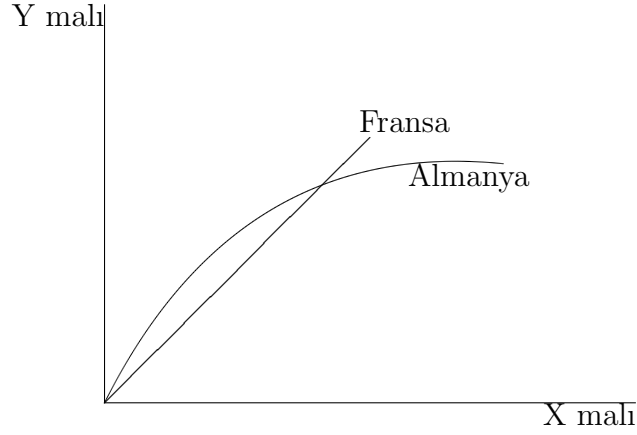
Mal	ihracat	ithalat
X	30	100
Y	60	20
Z	60	80
Toplam	150	200

Bu durumda, A ülkesinin endüstri-içi ticaret indeksi ne olur?

- (a) 0.3
(b) 0.4
(c) 0.6
(d) 0.7
35. Bir ürünün ağırlıklı olarak gelişmekte olan ülkelerden ihracatı ürün döngüsü modelinde hangi aşamada gerçekleşmesi öngörülmektedir?
- (a) yeni ürün aşaması
(b) ürünün olgunlaşması aşaması
(c) ürünün standartlaşması aşaması
(d) bu üç aşamadan birinde gerçekleşmesi olasılığı eşittir.
36. Linder ticaret teorisinde, bir ülke diğer ülkelere ihracat yapar, ve bu ülkenin ticaretinin büyük bir bölümü kendisi ile kişi başına geliri olan ülkelerle gerçekleşmektedir.
- (a) aynı malları üreten; benzer
(b) aynı malları üreten; farklı
(c) aynı malları üretmeyen; benzer
(d) aynı malları üretmeyen; farklı
37. Aşağıdakilerden hangisi ürün ömrü döngüsü modeli ile tutarlı değildir?
- (a) gelişmekte olan ülkelerin daha eski (yani üretimine çok önceleri başlanmış) mamul malları ihraç etmeleri.
(b) ABD'nin yeni ürünleri ihraç etmesi
(c) gelişmiş ülkelerin ihracatının büyük bölümünün araştırma-geliştirme yoğun mallar olması.
(d) gelişmekte olan ülkelerin yüksek teknoloji mallarının patentini ellerinde bulundurmaları.
38. Bir ülkenin aynı ürün sınıfı içindeki malların hem ithalatını hemde ihracatını yapması ticareti olarak adlandırılır ve bu tip ticaret genellikle ülkelerin kişi başına gelirleriyle ilişkili ülkeler arasında gerçekleşir.
- (a) endüstri-içi; pozitif

- (b) endüstri–içi; negatif
(c) endüstriler–arası; pozitif
(d) endüstriler–arası; negatif
39. Eğer A ülkesinde ithalata rekabet eden sektördeki sermaye–emek oranı işçi başına \$8000 ve ihracat sektöründeki sermaye–emek oranı işçi başına \$4000 ise, A ülkesinin Leontief indeks sayısı nedir?
- (a) 0.50
(b) 0.67
(c) 1.00
(d) 2.00
40. Eğer talebin tersine dönmesi Leontief paradoksunun açıklaması ise bu ABD’nin emek–yoğun mallara olan talebinin nispi olarak daha olmasını ima eder ve bu nedenle ABD’deki ücretler ABD’nin ticaret yaptığı ülkeler ile karşılaştırıldığında nispi olarak daha olacaktır.
- (a) düşük; düşük
(b) düşük; yüksek
(c) yüksek; düşük
(d) yüksek; yüksek
41. Aşağıdakilerden hangisi Leontief paradoksunu açıklamak için önerilen teoretiksel bir açıklama değildir?
- (a) ABD’nin nispi olarak emek–yoğun mallara olan güçlü talebi
(b) ABD’de nispi olarak emek–yoğun mal ithalatına uygulanan yüksek tarife
(c) ABD’nin nispi olarak doğal kaynakların üretimlerinde yoğunlukla kullanılan malları ithal ediyor olması.
(d) ABD’nin nispi olarak sermaye–yoğun mallara olan güçlü talebi
42. Eğer nispi olarak emek–bol A ülkesinin Leontief indeksi 1’den büyük ve nispi olarak sermaye–bol B ülkesinin Leontief indeksi 1’den küçük ise, bu durum
- (a) iki ülkeninde Heckscher–Ohlin modelinin öngörülerine uymadığını gösterir.
(b) iki ülkeninde Heckscher–Ohlin modelinin öngörülerine uyduğunu gösterir.
(c) A ülkesinin Heckscher–Ohlin modelinin öngörülerine uyduğu ancak B ülkesinin uymadığını gösterir.
(d) B ülkesinin Heckscher–Ohlin modelinin öngörülerine uyduğu ancak A ülkesinin uymadığını gösterir.
43. Eğer bir ülke faktör bolluğunun fiziksel tanımına göre nispi olarak sermaye bol, ancak fiyat tanımına göre ise emek bol ise, bu durum tersine dönmesi ile ilişkilidir; ve bu durumda Heckscher–Ohlin modeli ülkenin–yoğun malı ihraç etmesini öngörür.

- (a) talebin; sermaye
(b) talebin; emek
(c) faktör yoğunluğunun; sermaye
(d) faktör yoğunluğunun; emek
44. Eğer A ülkesi faktör bolluğunun fiyat tanımına göre nispi olarak B ülkesine göre sermaye bol ise, bu durumda emeğin sermayeye göre fiyatı A ülkesinde B ülkesine göre, ve Heckscher–Ohlin modeli A ülkesinin nispi olarak–yoğun malları ihraç edeceğini öngörür.
- (a) yüksektir; sermaye
(b) yüksektir; emek
(c) düşüktür; sermaye
(d) düşüktür, emek
45. Sermayenin her iki sektörde de kullanıldığı ama hareket edemediği, emeğin ise her iki sektörde de kullanıldığı ve serbestçe hareket ettiği özel faktörler modelinde, ülkenin ticaret açılması sektöründeki sermayenin reel getirisini artırır ve daha çok tüketen emeğin reel ücretinide artırır.
- (a) ithalata rakabet eden; ihraç malı
(b) ithalata rekabet eden; ithal malı
(c) ihracat; ihraç malı
(d) ihracat; ithal malı
46. Faktör fiyatlarının eşitlenmesi teoremine göre; bir ülke ticarete açıldığında, ülkenin bol faktörünün nispi fiyatı, ve ülkenin kıt faktörünün nispi fiyatı
- (a) artar; artar
(b) artar; düşer
(c) düşer; artar
(d) düşer; düşer
47. Eğer bir mal belli bir nispi faktör fiyatında emek–yoğun diğer bir nispi faktör fiyatında ise sermaye yoğun olarak tanımlanıyorsa, bu durum ne olarak adlandırılır?
- (a) talebin tersine dönmesi
(b) faktör yoğunluğunun tersine dönmesi
(c) ödemeler dengesinin tersine dönmesi
(d) faktör fiyatlarının tersine dönmesi
48. Aşağıda verilen teklif eğrisi grafiğinde, Almanya'nın teklif eğrisi normal bir teklif eğrisi ancak Fransa'nın teklif eğrisi düz bir doğrudur.



Almanya malını ihraç etmektedir, ve bu özel durumda küçük ülke durumundadır.

- (a) Y; Almanya
 - (b) Y; Fransa
 - (c) X; Almanya
 - (d) X; Fransa
49. Uruguay Round'dan sonra 2001 yılında başlayan Doha Round'un 2005 yılında tamamlanması öngörülmüştü. Ancak görüşmeler gelişmekte olan ülkeler ile gelişmiş ülkeler arasındaki anlaşmazlıklar nedeniyle sekteye uğramış ve bu nedenle çok taraflı müzakerelerin 2005'e kadar bitirilmesinin imkansız olduğu iddia edilmektedir. Doha Round'un planlandığı gibi gitmesine engel olan görüşmeler nerede yapılmıştır.
- (a) Seattle (ABD)
 - (b) Marrakesh (Fas)
 - (c) Cancun (Meksika)
 - (d) Punta del Este (Uruguay)
50. WTO (Dünya Ticaret Örgütü) resmi olarak ne zaman kurulmuştur?
- (a) 1947
 - (b) 1995
 - (c) 1959
 - (d) 1973